

# PRONABUD

## Jerzy Sylwestrzak

ul. Tkacka 1  
48-200 Prudnik  
Tel. (077) 436-21-12  
kom. 535 949 691  
e-mail: firma@pronabud.pl

Czynna od poniedziałku do piątku w godz. 8<sup>00</sup> - 16<sup>00</sup>

1

<b>TEMAT OPRACOWANIA</b>	<b>Remont sali nr 4, węzłów sanitarnych i ciągów komunikacyjnych w zakresie dostosowania dla osób niepełnosprawnych na oddziale wewnętrznym PCM S.A. w Prudniku</b>
<b>OBIEKT, LOKALIZACJA</b>	<b>Szpital</b> ul. Piastowska 64, 48-200 Prudnik działka nr 2601/127, km 12 Jednostka ewidencja: Prudnik – Miasto Obręb ewidencyjny: Miasto Prudnik
<b>INWESTOR</b>	<b>PRUDNICKIE CENTRUM MEDYCZNE SPÓŁKA AKCYJNA W PRUDNIKU</b> ul. Szpitalna 14 , 48-200 Prudnik
<b>STADIUM</b>	Projekt budowlany
<b>KATEGORIA OBIEKTU</b>	Kategoria XI

<b>PROJEKTANT</b>	
<b>Imię i Nazwisko</b>	<b>Pieczętka (nr uprawnień) i podpis</b>
mgr inż. Jerzy Sylwestrzak	<p>Jerzy Sylwestrzak mgr inż. budownictwa Uprawnienia budowlane do projektowania z ograniczeniami w specjalności architektoniczno-konstrukcyjnej nr 244/83/Op Uprawnienia do projektowania bez ograniczeń w specjalności konstrukcyjnej w prz. drogowo-mostowej nr 6/02/Op</p>

PRUDNIK, Marzec 2017 rok

# **OPIS TECHNICZNY**

## **1. ZAKRES OPRACOWANIA**

Opracowanie projektowe obejmuje remont sali nr 4, węzłów sanitarnych i ciągów komunikacyjnych w zakresie dostosowania dla osób niepełnosprawnych na oddziale wewnętrznym w Prudnickim Centrum Medycznym. Szpital zlokalizowany jest w Prudniku przy ulicy Piastowskiej 64, dz. nr: 2601/127, k.m.:12.

Projekt nie wnosi zmian w zagospodarowaniu terenu.

## **2. STAN ISTNIEJĄCY**

Projektowany obiekt jest budynkiem szpitala, trzykondygnacyjny, podpiwniczony. Wybudowany w technologii tradycyjnej murowanej, dach o konstrukcji drewnianej, kryty dachówką. Projektowany oddział położniczy znajduje się na parterze w północnym skrzydle budynku.

Budynek szpitala znajduje się w sąsiedztwie zabudowy mieszkaniowej wielorodzinnej oraz jednorodzinnej, ponadto objęty jest gminną ewidencją zabytków.

Kategoria budynku szpitala: XI

Dane techniczne budynku szpitala:

Powierzchnia zabudowy	1 767,30 m <sup>2</sup>
Kubatura	28 568,28 m <sup>3</sup>
Wysokość budynku	21,85 m

## **3. STAN PROJEKTOWANY**

Projekt dotyczy wykonania prac remontowych na oddziale wewnętrznym w celu przystosowania łazienek dla osób niepełnosprawnych, wydzielenia łazienki dla pacjentów w sali chorych nr 4 oraz wymianie pochwyków na korytarzu.

Roboty obejmują następujące pomieszczenia:

- łazienka męska
- łazienka damska
- sala chorych nr 4
- korytarz

## Zestawienie powierzchni pomieszczeń objętych remontem:

<b>1. Łazienka męska</b>	<b>13,44 m<sup>2</sup></b>
- WC	8,11 m <sup>2</sup>
- Łazienka dla niepełnosprawnych	5,33 m <sup>2</sup>
<b>2. Łazienka damska</b>	<b>12,63 m<sup>2</sup></b>
- WC	6,51 m <sup>2</sup>
- Łazienka dla niepełnosprawnych	6,12 m <sup>2</sup>
<b>3 Sala chorych nr 4</b>	<b>30,74 m<sup>2</sup></b>
- łazienka dla pacjentów	6,70 m <sup>2</sup>
- sala chorych	24,04 m <sup>2</sup>
<b>4. Korytarz</b>	<b>139,52 m<sup>2</sup></b>

## **4. OPIS ROZWIĄZAŃ PROJEKTOWYCH**

### 4.1. ŚCIANY DZIAŁOWE

Projektowe ściany działowe w łazienkach ogólnodostępnych murowane z bloczków z betonów lekkich gr. 11,5 cm. Ściany działowe łazienki w sali chorych z płyt GKI na ruszcie metalowym.

Kabiny ustępowe w WC wydzielić ściankami działowymi z płyt prasowanych laminowanych z materiałów drewnopochodnych wraz okuciami. Drzwi do tych kabin również z płyt prasowanych laminowanych z materiałów drewnopochodnych.

Drzwi z korytarza do łazienek malować farbami olejnymi.

### 4.2. STOLARKA DRZWIOWA

Skrzydła drzwiowe do łazienek płytowe z materiałów drewnopochodnych wewnętrzne jednodzielne pełne o zwiększonej odporności na wilgoć. Drzwi z korytarza do łazienek malować farbami olejnymi. Drzwi do kabin ustępowych z płyt prasowanych laminowanych z materiałów drewnopochodnych.

### 4.3. POSADZKI

Posadzki na sali chorych nr 4 z wykładzin homogenicznych z tworzyw sztucznych PCV wraz listwami przyściennymi pod wykładzinowymi. Cokół o wysokości 10 cm wykonać poprzez wywiniecie wykładziny na ścianę.

Posadzki w remontowanych łazienkach i łazience wydzielanej z sali chorych zaprojektowano z płytek ceramicznych 30x30 cm wraz z cokolikami z kształtek ceramicznych na zaprawie klejowej – cokoliki wyoblone.

#### 4.4. MALATURA

Ściany i sufity w łazienkach i na sali chorych należy pomalować farbami emulsyjnymi, wodorozcieńczalnymi, ekologicznymi, bezemisyjnymi i bezrozpuszczalnikowym. Przeznaczonymi do stosowania w obiektach służby zdrowia z atestem higienicznym. W miejscach po zdemontowaniu desek odbojowych na korytarzu należy pomalować farbą emulsyjną.

#### 4.5. ODBOJOPORĘCZE I UCHWYTY

Na korytarzu po zdemontowaniu desek odbojowych należy zamontować pochwyty z rury nierdzewnej szlifowanej fi 42,4.

#### 4.6. OKŁADZINY ŚCIAN

Ściany w łazienkach wykończyć pytkami ceramicznymi 20x20 cm do wysokości 2,20 m.

## 5. TECHNOLOGIA

### 5.1. Łazienka męska

WC – w pomieszczeniu wydzielono dwie kabiny ustępowe z miskami ustępowymi oraz jedną umywalkę.

Łazienka dla niepełnosprawnych pomieszczenie wyposażać w natrysk z brodzikiem płytkowodnym, miskę ustępowa z uchwytyami ściennymi oraz umywalkę z uchwytyami ściennymi . Natrysk wyposażać w odchylane krzeselko na wysokości 0,50 m.

### 5.2. Łazienka damska

WC – w pomieszczeniu wydzielono jedną kabinę ustępową z jedną miską ustępową oraz dwie umywalki.

Łazienka dla niepełnosprawnych pomieszczenie wyposażać w natrysk z brodzikiem płytkowodnym, miskę ustępowa z uchwytyami ściennymi oraz umywalkę z uchwytyami ściennymi . Natrysk wyposażać w odchylane krzeselko na wysokości 0,50 m.

### 5.3. Sala chorych nr 4

Sale chorych wyposażyć w umywalkę i w kotary przy łózkowe na prowadnicach. Po zakończeniu remontu wprowadzić łóżka, szafki szpitalne i krzeselka.

## 5. INSTALACJE

- WODOCIĄGOWA
- Zaopatrzenie w wodę z sieci miejskiej
  
- KANALIZACYJNA
- Odprowadzona do kanalizacji sanitarnej
  
- ELEKTRYCZNA
- Zaopatrzenie w energię elektryczną z sieci miejskiej
- GRZEWCZA
- Instalacja c.o. podłączona do sieci miejskiej
- Ciepła woda z sieci miejskiej

## 6. ZABEZPIECZENIE POŻAROWE

### 6.1. OGÓLNE DANE DOTYCZĄCE BEZPIECZEŃSTWA POŻAROWEGO

Budynek zalicza się pod względem wysokości do grupy „SW” ( wys. 21,85m )

Kategoria zagrożenia ludzi: ZL II

Wymagana klasa odporności pożarowej budynku - „B”

Kategoria budynku: XI

Dojazdy pożarowe do budynku dogodne - budynek zlokalizowany jest na terenie przylegającym do drogi publicznej. Dojazd pożarowy zapewniony jest od strony ul. Piastowskiej, gdyż w odległości 5m od budynku można wydzielić pas ruchu o szerokości 4,0m dla samochodów straży pożarnej. Ponadto z ul. Piastowskiej jak i ul. Szpitalnej istnieje dojazd do podwórza na terenie kompleksu szpitalnego, gdzie jest możliwość manewru zawracania samochodu strażackiego (podwórze o wym. 26,0x42,0m) – na terenie szpitalnym znajduje się droga pożarowa.

Odporność ogniowa elementów budynku:

Wymagana:

Główna konstrukcja nośna –	R 120
Konstrukcja dachu –	R 30
Przekrycie dachu -	RE 30
Ściana zewnętrzna -	EI 60
Ściana wewnętrzna -	EI 30
Stropy -	REI 60

Przedmiotowy oddział znajduje się na II piętrze budynku.

W części budynku objętej projektem nie będą występowały materiały łatwopalne w rozumieniu przepisów p-poż.. Zagrożenie wybuchem nie występuje.

Szpital posiada rezerwowe źródło zaopatrzenia szpitala w energię elektryczną jest agregat prądotwórczy wyposażony w funkcję autostartu, zapewniający co najmniej 30% potrzeb mocy szczytowej. Na drogach ewakuacyjnych znajduje się oświetlenie ewakuacyjne awaryjne.

Do zewnętrznego gaszenia pożarów służą hydranty: dwa od strony ul. Szpitalnej w odległości 11 i 30m, a także dwa hydranty na skrzyżowaniu ul. Szpitalnej z Piastowską, w odległości od budynku 21 i 36m (lokalizacja na rysunku PS1).

W szpitalu znajduje się do 120 łóżek w związku z czym nie jest wymagany system sygnalizacji pożaru.

Warunki ewakuacji budynku nie ulegają zmianie. Zapewniona jest droga ewakuacyjna z pomieszczeń, w których przebywają ludzie do obudowanej i zamykanej klatki schodowej o długości nie przekraczającej 40 m. Szerokość drogi ewakuacyjnej (korytarza) wynosi 2,40 m.

Budynek szpitala wyposażony jest w instalację wodociągową przeciwpożarową. Na przedmiotowym oddziale znajduje się istniejący hydrant wewnętrzny z węzłem półsztywnym o nominalnej średnicy węża 25 mm . Na oddziale umieszczona jest również gaśnica proszkowa ABC o wadze 6 kg .

## **8. EKSPERTYZA STANU TECHNICZNEGO**

W obecnym stanie budynek pracuje prawidłowo, nie wykazując oznak przeciążenia. Planowane zmiany nie zmieniają jednostkowych obciążeń użytkowych dlatego też nie wymagają wykonywania wzmocnień elementów konstrukcji budynku. Zmiany funkcjonalne będą wymagały zaprojektowania nowych – dodatkowych elementów konstrukcyjnych pozwalających na dalszą bezpieczną pracę konstrukcji budynku i są możliwe ze względu na dobry stan techniczny konstrukcji budynku. Jeżeli w trakcie realizacji zostaną stwierdzone uszkodzenia elementów konstrukcji przedmiotowego budynku, należy powiadomić projektanta.

MAPA DO CELÓW PROJEKTOWYCH  
SKALA 1:500

Nr ewidencji zgłoszenia GK6640.122.2017  
Jednostka ewidencyjna 161004\_4 Prudnik  
Obręb ewidencyjny 0114 Prudnik  
Układ współrzędnych prostokątnych płaskich 2000/18  
Układ współrzędnych wysokościowych Kronsztadt 86

Karta mapy 12

Działka 2601/127

Sekcja 6.131.17.16.4.2

Informacje o służebnościach gruntowych mających wpływ na zagospodarowanie gruntów, zlokalizowanych w granicach projektowanej inwestycji - nie badano.

Wykazane na niniejszej mapie granice nie zostały ustalone z wymaganą dokładnością. Niniejsza mapa może służyć do projektowania budynku w odległości większej niż 4m od granic nieruchomości.

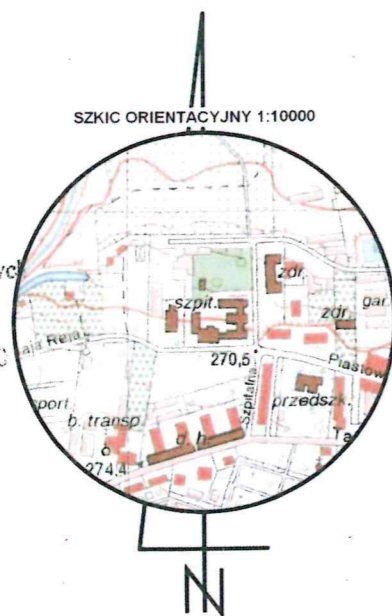
Nie wyklucza się istnienia w terenie sieci uzbrojenia terenu innych niż ujawnionych na niniejszej mapie.

Data opracowania mapy 23.02.2017r.



Wykonał:

*mgr inż. Andrzej Małkowski*  
geodeta uprawniony z zakresu 1,2,5  
Świadectwo CGK nr 18360

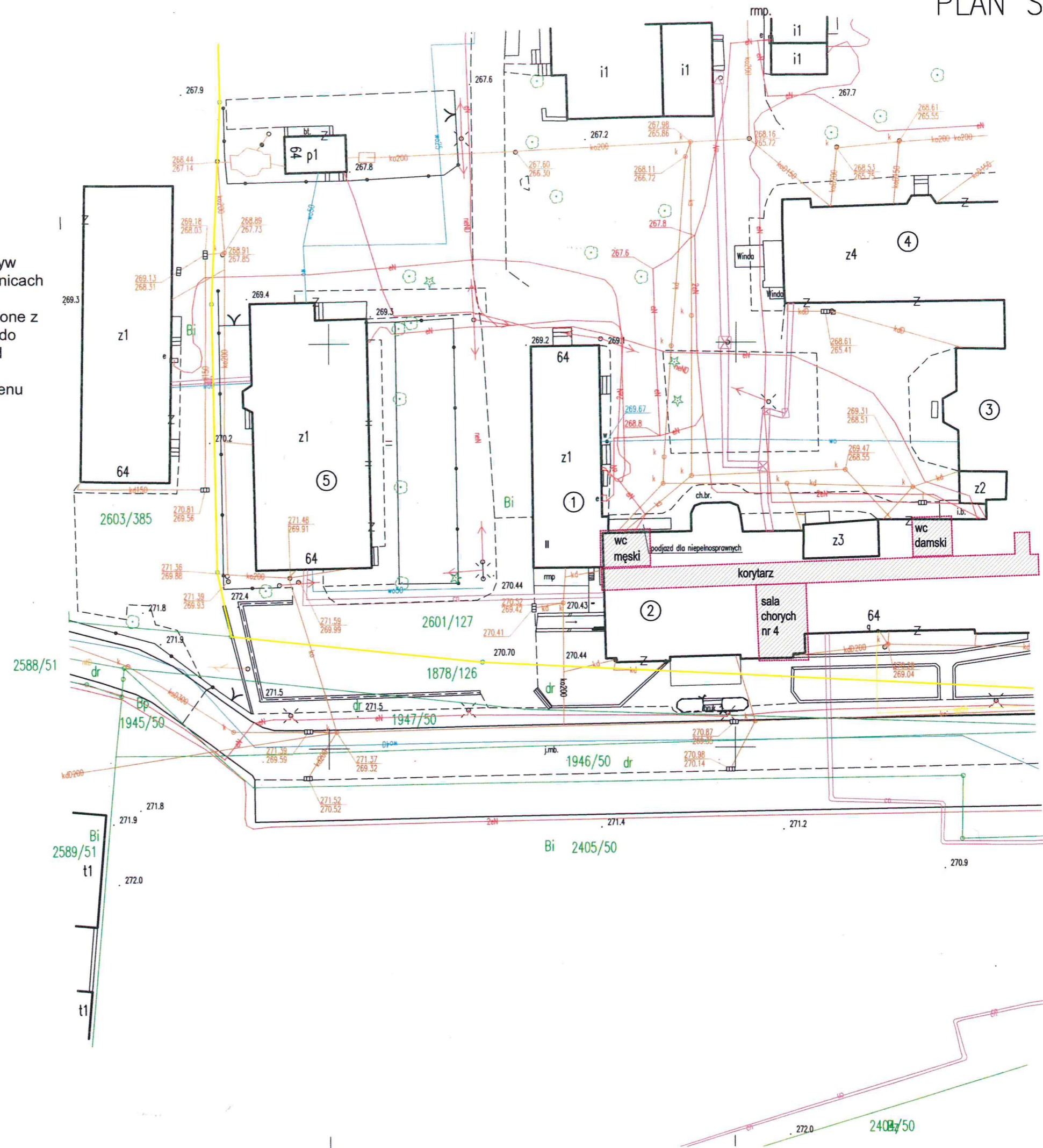
Małkowski Andrzej  
Biuro Geodezji i Urządzania Terenów Rolniczych  
Tkacka 1, 48-200 Prudnik  
tel. 436 30 51, kom. 60 21 1 1  
NIP 755-100-03-15 Regon 141230000



LEGENDA:

-  granica działki
-  zakres opracowania (segment B, II piętro - oddział wewnętrzny)

- ① budynek szpitala - segment A
- ② budynek szpitala - segment B
- ③ budynek szpitala - segment C
- ④ budynek szpitala - segment D
- ⑤ budynek szpitala - segment E



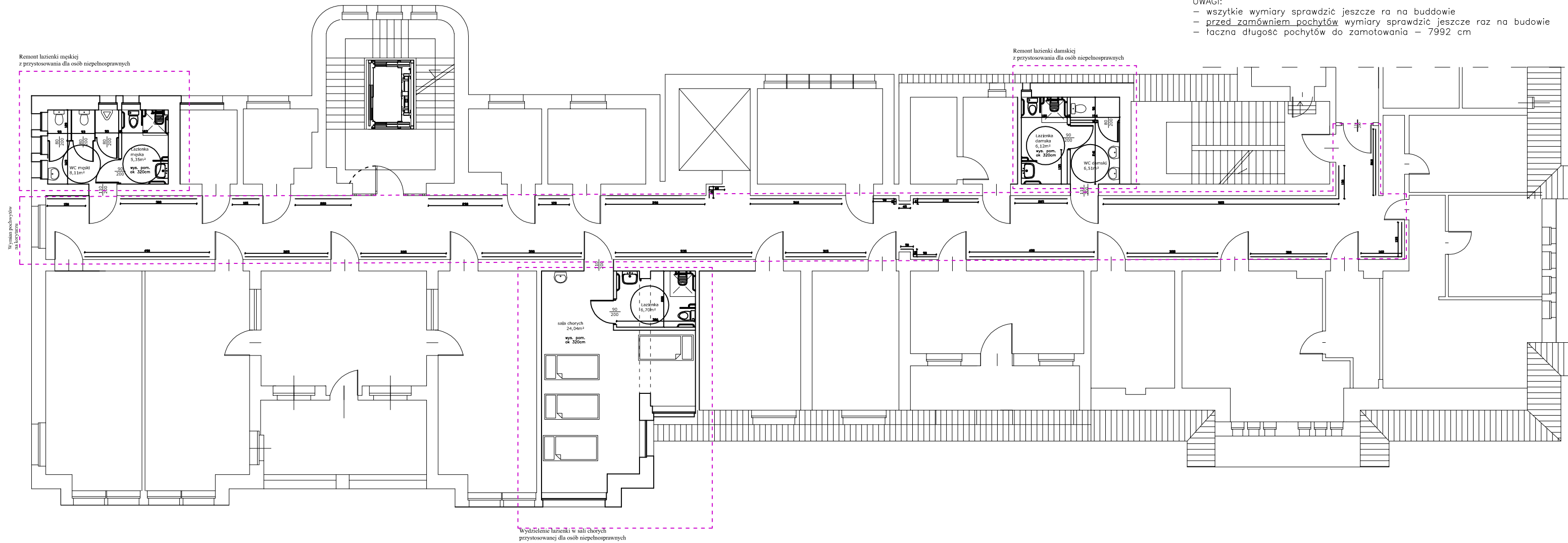
# RZUT II PIĘTRA - ODDZIAŁ WEWNĘTRZNY

## projekt

ZAKRES  
OPRACOWANIA

UWAGI:

- wszystkie wymiary sprawdzić jeszcze raz na budowie
- przed zamówieniem pochyłków wymiary sprawdzić jeszcze raz na budowie
- łączna długość pochyłków do zamotowania – 7992 cm





# RZUT II PIĘTRA - ODDZIAŁ WEWNĘTRZNY

## inwentaryzacja



ZAKRES  
OPRACOWANIA

